

LEIA ATENTAMENTE AS INSTRUÇÕES:

- 1) Verifique, na Folha de Redação, se os seus dados estão registrados corretamente e se não há rasuras ou borrões. Caso haja alguma divergência, comunique-a imediatamente ao fiscal da prova.
- 2) Após a conferência, assine seu nome no espaço próprio da Folha de Redação, com sua caligrafia usual.
- 3) Não amasse, não dobre e nem rasure a sua Folha de Redação



Dados do Candidato

Data: 26/11/2018

Concurso: CONCURSO PALHOÇA

Local: _____

Cargo: _____

Sala: _____ Inscrição: _____

Nome: _____

Assinatura: _____

PARA USO EXCLUSIVO DO FISCAL DE SALA

Participante AUSENTE: SIM Participante PRESENTE mas deixou a FOLHA DE RESPOSTA EM BRANCO: SIM

1	
2	
3	
4	
5	
6	
7	
8	
9	
10	
11	
12	
13	
14	
15	
16	
17	
18	
19	
20	
21	
22	
23	
24	
25	
26	
27	
28	
29	
30	

LEIA ATENTAMENTE AS INSTRUÇÕES:

- 1) A Folha de Rascunho é de preenchimento facultativo. Em hipótese alguma o rascunho elaborado pelo candidato será considerado na correção da Prova de Redação pela banca examinadora.
- 2) O rascunho da redação deve ser feito no espaço apropriado.



Dados do Candidato

Data: 26/11/2018

Concurso: CONCURSO PALHOÇA

Local: _____

Cargo: _____

Sala: _____ Inscrição: _____

Nome: _____

Assinatura: _____

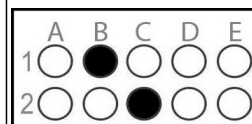
RASCUNHO

1	
2	
3	
4	
5	
6	
7	
8	
9	
10	
11	
12	
13	
14	
15	
16	
17	
18	
19	
20	
21	
22	
23	
24	
25	
26	
27	
28	
29	
30	

LEIA ATENTAMENTE AS INSTRUÇÕES:

- 1) Verifique, na Folha de Resposta, se os seus dados estão registrados corretamente e se não há rasuras ou borrões. Caso haja alguma divergência, comunique-a imediatamente ao fiscal da prova.
- 2) Após a conferência, assine seu nome no espaço próprio da Folha de Resposta, com sua caligrafia usual.
- 3) Não amasse, não dobre e nem rasure a sua Folha de Resposta
- 4) PREENCHIMENTO: Para todas as marcações nesta Folha de Resposta, preencha os CÍRCULOS completamente e com nitidez, utilizando CANETA ESFEROGRÁFICA DE TINTA AZUL OU PRETA, conforme a ilustração.

EXEMPLO DE PREENCHIMENTO



Dados do Candidato

Data: 26/11/2018

Concurso: CONCURSO PALHOÇA

Local: _____

Sala: _____

Cargo: _____

Nome: _____

Inscrição: _____

Assinatura: _____

PARA USO EXCLUSIVO DO FISCAL DE SALA

Participante AUSENTE: SIM Participante PRESENTE mas deixou a FOLHA DE RESPOSTA EM BRANCO: SIM

1 <input type="radio"/> A <input type="radio"/> B <input type="radio"/> C <input type="radio"/> D <input type="radio"/> E	11 <input type="radio"/> A <input type="radio"/> B <input type="radio"/> C <input type="radio"/> D <input type="radio"/> E	21 <input type="radio"/> A <input type="radio"/> B <input type="radio"/> C <input type="radio"/> D <input type="radio"/> E	31 <input type="radio"/> A <input type="radio"/> B <input type="radio"/> C <input type="radio"/> D <input type="radio"/> E	41 <input type="radio"/> A <input type="radio"/> B <input type="radio"/> C <input type="radio"/> D <input type="radio"/> E
2 <input type="radio"/> A <input type="radio"/> B <input type="radio"/> C <input type="radio"/> D <input type="radio"/> E	12 <input type="radio"/> A <input type="radio"/> B <input type="radio"/> C <input type="radio"/> D <input type="radio"/> E	22 <input type="radio"/> A <input type="radio"/> B <input type="radio"/> C <input type="radio"/> D <input type="radio"/> E	32 <input type="radio"/> A <input type="radio"/> B <input type="radio"/> C <input type="radio"/> D <input type="radio"/> E	42 <input type="radio"/> A <input type="radio"/> B <input type="radio"/> C <input type="radio"/> D <input type="radio"/> E
3 <input type="radio"/> A <input type="radio"/> B <input type="radio"/> C <input type="radio"/> D <input type="radio"/> E	13 <input type="radio"/> A <input type="radio"/> B <input type="radio"/> C <input type="radio"/> D <input type="radio"/> E	23 <input type="radio"/> A <input type="radio"/> B <input type="radio"/> C <input type="radio"/> D <input type="radio"/> E	33 <input type="radio"/> A <input type="radio"/> B <input type="radio"/> C <input type="radio"/> D <input type="radio"/> E	43 <input type="radio"/> A <input type="radio"/> B <input type="radio"/> C <input type="radio"/> D <input type="radio"/> E
4 <input type="radio"/> A <input type="radio"/> B <input type="radio"/> C <input type="radio"/> D <input type="radio"/> E	14 <input type="radio"/> A <input type="radio"/> B <input type="radio"/> C <input type="radio"/> D <input type="radio"/> E	24 <input type="radio"/> A <input type="radio"/> B <input type="radio"/> C <input type="radio"/> D <input type="radio"/> E	34 <input type="radio"/> A <input type="radio"/> B <input type="radio"/> C <input type="radio"/> D <input type="radio"/> E	44 <input type="radio"/> A <input type="radio"/> B <input type="radio"/> C <input type="radio"/> D <input type="radio"/> E
5 <input type="radio"/> A <input type="radio"/> B <input type="radio"/> C <input type="radio"/> D <input type="radio"/> E	15 <input type="radio"/> A <input type="radio"/> B <input type="radio"/> C <input type="radio"/> D <input type="radio"/> E	25 <input type="radio"/> A <input type="radio"/> B <input type="radio"/> C <input type="radio"/> D <input type="radio"/> E	35 <input type="radio"/> A <input type="radio"/> B <input type="radio"/> C <input type="radio"/> D <input type="radio"/> E	45 <input type="radio"/> A <input type="radio"/> B <input type="radio"/> C <input type="radio"/> D <input type="radio"/> E
6 <input type="radio"/> A <input type="radio"/> B <input type="radio"/> C <input type="radio"/> D <input type="radio"/> E	16 <input type="radio"/> A <input type="radio"/> B <input type="radio"/> C <input type="radio"/> D <input type="radio"/> E	26 <input type="radio"/> A <input type="radio"/> B <input type="radio"/> C <input type="radio"/> D <input type="radio"/> E	36 <input type="radio"/> A <input type="radio"/> B <input type="radio"/> C <input type="radio"/> D <input type="radio"/> E	46 <input type="radio"/> A <input type="radio"/> B <input type="radio"/> C <input type="radio"/> D <input type="radio"/> E
7 <input type="radio"/> A <input type="radio"/> B <input type="radio"/> C <input type="radio"/> D <input type="radio"/> E	17 <input type="radio"/> A <input type="radio"/> B <input type="radio"/> C <input type="radio"/> D <input type="radio"/> E	27 <input type="radio"/> A <input type="radio"/> B <input type="radio"/> C <input type="radio"/> D <input type="radio"/> E	37 <input type="radio"/> A <input type="radio"/> B <input type="radio"/> C <input type="radio"/> D <input type="radio"/> E	47 <input type="radio"/> A <input type="radio"/> B <input type="radio"/> C <input type="radio"/> D <input type="radio"/> E
8 <input type="radio"/> A <input type="radio"/> B <input type="radio"/> C <input type="radio"/> D <input type="radio"/> E	18 <input type="radio"/> A <input type="radio"/> B <input type="radio"/> C <input type="radio"/> D <input type="radio"/> E	28 <input type="radio"/> A <input type="radio"/> B <input type="radio"/> C <input type="radio"/> D <input type="radio"/> E	38 <input type="radio"/> A <input type="radio"/> B <input type="radio"/> C <input type="radio"/> D <input type="radio"/> E	48 <input type="radio"/> A <input type="radio"/> B <input type="radio"/> C <input type="radio"/> D <input type="radio"/> E
9 <input type="radio"/> A <input type="radio"/> B <input type="radio"/> C <input type="radio"/> D <input type="radio"/> E	19 <input type="radio"/> A <input type="radio"/> B <input type="radio"/> C <input type="radio"/> D <input type="radio"/> E	29 <input type="radio"/> A <input type="radio"/> B <input type="radio"/> C <input type="radio"/> D <input type="radio"/> E	39 <input type="radio"/> A <input type="radio"/> B <input type="radio"/> C <input type="radio"/> D <input type="radio"/> E	49 <input type="radio"/> A <input type="radio"/> B <input type="radio"/> C <input type="radio"/> D <input type="radio"/> E
10 <input type="radio"/> A <input type="radio"/> B <input type="radio"/> C <input type="radio"/> D <input type="radio"/> E	20 <input type="radio"/> A <input type="radio"/> B <input type="radio"/> C <input type="radio"/> D <input type="radio"/> E	30 <input type="radio"/> A <input type="radio"/> B <input type="radio"/> C <input type="radio"/> D <input type="radio"/> E	40 <input type="radio"/> A <input type="radio"/> B <input type="radio"/> C <input type="radio"/> D <input type="radio"/> E	50 <input type="radio"/> A <input type="radio"/> B <input type="radio"/> C <input type="radio"/> D <input type="radio"/> E
51 <input type="radio"/> A <input type="radio"/> B <input type="radio"/> C <input type="radio"/> D <input type="radio"/> E	61 <input type="radio"/> A <input type="radio"/> B <input type="radio"/> C <input type="radio"/> D <input type="radio"/> E	71 <input type="radio"/> A <input type="radio"/> B <input type="radio"/> C <input type="radio"/> D <input type="radio"/> E	81 <input type="radio"/> A <input type="radio"/> B <input type="radio"/> C <input type="radio"/> D <input type="radio"/> E	91 <input type="radio"/> A <input type="radio"/> B <input type="radio"/> C <input type="radio"/> D <input type="radio"/> E
52 <input type="radio"/> A <input type="radio"/> B <input type="radio"/> C <input type="radio"/> D <input type="radio"/> E	62 <input type="radio"/> A <input type="radio"/> B <input type="radio"/> C <input type="radio"/> D <input type="radio"/> E	72 <input type="radio"/> A <input type="radio"/> B <input type="radio"/> C <input type="radio"/> D <input type="radio"/> E	82 <input type="radio"/> A <input type="radio"/> B <input type="radio"/> C <input type="radio"/> D <input type="radio"/> E	92 <input type="radio"/> A <input type="radio"/> B <input type="radio"/> C <input type="radio"/> D <input type="radio"/> E
53 <input type="radio"/> A <input type="radio"/> B <input type="radio"/> C <input type="radio"/> D <input type="radio"/> E	63 <input type="radio"/> A <input type="radio"/> B <input type="radio"/> C <input type="radio"/> D <input type="radio"/> E	73 <input type="radio"/> A <input type="radio"/> B <input type="radio"/> C <input type="radio"/> D <input type="radio"/> E	83 <input type="radio"/> A <input type="radio"/> B <input type="radio"/> C <input type="radio"/> D <input type="radio"/> E	93 <input type="radio"/> A <input type="radio"/> B <input type="radio"/> C <input type="radio"/> D <input type="radio"/> E
54 <input type="radio"/> A <input type="radio"/> B <input type="radio"/> C <input type="radio"/> D <input type="radio"/> E	64 <input type="radio"/> A <input type="radio"/> B <input type="radio"/> C <input type="radio"/> D <input type="radio"/> E	74 <input type="radio"/> A <input type="radio"/> B <input type="radio"/> C <input type="radio"/> D <input type="radio"/> E	84 <input type="radio"/> A <input type="radio"/> B <input type="radio"/> C <input type="radio"/> D <input type="radio"/> E	94 <input type="radio"/> A <input type="radio"/> B <input type="radio"/> C <input type="radio"/> D <input type="radio"/> E
55 <input type="radio"/> A <input type="radio"/> B <input type="radio"/> C <input type="radio"/> D <input type="radio"/> E	65 <input type="radio"/> A <input type="radio"/> B <input type="radio"/> C <input type="radio"/> D <input type="radio"/> E	75 <input type="radio"/> A <input type="radio"/> B <input type="radio"/> C <input type="radio"/> D <input type="radio"/> E	85 <input type="radio"/> A <input type="radio"/> B <input type="radio"/> C <input type="radio"/> D <input type="radio"/> E	95 <input type="radio"/> A <input type="radio"/> B <input type="radio"/> C <input type="radio"/> D <input type="radio"/> E
56 <input type="radio"/> A <input type="radio"/> B <input type="radio"/> C <input type="radio"/> D <input type="radio"/> E	66 <input type="radio"/> A <input type="radio"/> B <input type="radio"/> C <input type="radio"/> D <input type="radio"/> E	76 <input type="radio"/> A <input type="radio"/> B <input type="radio"/> C <input type="radio"/> D <input type="radio"/> E	86 <input type="radio"/> A <input type="radio"/> B <input type="radio"/> C <input type="radio"/> D <input type="radio"/> E	96 <input type="radio"/> A <input type="radio"/> B <input type="radio"/> C <input type="radio"/> D <input type="radio"/> E
57 <input type="radio"/> A <input type="radio"/> B <input type="radio"/> C <input type="radio"/> D <input type="radio"/> E	67 <input type="radio"/> A <input type="radio"/> B <input type="radio"/> C <input type="radio"/> D <input type="radio"/> E	77 <input type="radio"/> A <input type="radio"/> B <input type="radio"/> C <input type="radio"/> D <input type="radio"/> E	87 <input type="radio"/> A <input type="radio"/> B <input type="radio"/> C <input type="radio"/> D <input type="radio"/> E	97 <input type="radio"/> A <input type="radio"/> B <input type="radio"/> C <input type="radio"/> D <input type="radio"/> E
58 <input type="radio"/> A <input type="radio"/> B <input type="radio"/> C <input type="radio"/> D <input type="radio"/> E	68 <input type="radio"/> A <input type="radio"/> B <input type="radio"/> C <input type="radio"/> D <input type="radio"/> E	78 <input type="radio"/> A <input type="radio"/> B <input type="radio"/> C <input type="radio"/> D <input type="radio"/> E	88 <input type="radio"/> A <input type="radio"/> B <input type="radio"/> C <input type="radio"/> D <input type="radio"/> E	98 <input type="radio"/> A <input type="radio"/> B <input type="radio"/> C <input type="radio"/> D <input type="radio"/> E
59 <input type="radio"/> A <input type="radio"/> B <input type="radio"/> C <input type="radio"/> D <input type="radio"/> E	69 <input type="radio"/> A <input type="radio"/> B <input type="radio"/> C <input type="radio"/> D <input type="radio"/> E	79 <input type="radio"/> A <input type="radio"/> B <input type="radio"/> C <input type="radio"/> D <input type="radio"/> E	89 <input type="radio"/> A <input type="radio"/> B <input type="radio"/> C <input type="radio"/> D <input type="radio"/> E	99 <input type="radio"/> A <input type="radio"/> B <input type="radio"/> C <input type="radio"/> D <input type="radio"/> E
60 <input type="radio"/> A <input type="radio"/> B <input type="radio"/> C <input type="radio"/> D <input type="radio"/> E	70 <input type="radio"/> A <input type="radio"/> B <input type="radio"/> C <input type="radio"/> D <input type="radio"/> E	80 <input type="radio"/> A <input type="radio"/> B <input type="radio"/> C <input type="radio"/> D <input type="radio"/> E	90 <input type="radio"/> A <input type="radio"/> B <input type="radio"/> C <input type="radio"/> D <input type="radio"/> E	100 <input type="radio"/> A <input type="radio"/> B <input type="radio"/> C <input type="radio"/> D <input type="radio"/> E
101 <input type="radio"/> A <input type="radio"/> B <input type="radio"/> C <input type="radio"/> D <input type="radio"/> E	111 <input type="radio"/> A <input type="radio"/> B <input type="radio"/> C <input type="radio"/> D <input type="radio"/> E	121 <input type="radio"/> A <input type="radio"/> B <input type="radio"/> C <input type="radio"/> D <input type="radio"/> E	131 <input type="radio"/> A <input type="radio"/> B <input type="radio"/> C <input type="radio"/> D <input type="radio"/> E	141 <input type="radio"/> A <input type="radio"/> B <input type="radio"/> C <input type="radio"/> D <input type="radio"/> E
102 <input type="radio"/> A <input type="radio"/> B <input type="radio"/> C <input type="radio"/> D <input type="radio"/> E	112 <input type="radio"/> A <input type="radio"/> B <input type="radio"/> C <input type="radio"/> D <input type="radio"/> E	122 <input type="radio"/> A <input type="radio"/> B <input type="radio"/> C <input type="radio"/> D <input type="radio"/> E	132 <input type="radio"/> A <input type="radio"/> B <input type="radio"/> C <input type="radio"/> D <input type="radio"/> E	142 <input type="radio"/> A <input type="radio"/> B <input type="radio"/> C <input type="radio"/> D <input type="radio"/> E
103 <input type="radio"/> A <input type="radio"/> B <input type="radio"/> C <input type="radio"/> D <input type="radio"/> E	113 <input type="radio"/> A <input type="radio"/> B <input type="radio"/> C <input type="radio"/> D <input type="radio"/> E	123 <input type="radio"/> A <input type="radio"/> B <input type="radio"/> C <input type="radio"/> D <input type="radio"/> E	133 <input type="radio"/> A <input type="radio"/> B <input type="radio"/> C <input type="radio"/> D <input type="radio"/> E	143 <input type="radio"/> A <input type="radio"/> B <input type="radio"/> C <input type="radio"/> D <input type="radio"/> E
104 <input type="radio"/> A <input type="radio"/> B <input type="radio"/> C <input type="radio"/> D <input type="radio"/> E	114 <input type="radio"/> A <input type="radio"/> B <input type="radio"/> C <input type="radio"/> D <input type="radio"/> E	124 <input type="radio"/> A <input type="radio"/> B <input type="radio"/> C <input type="radio"/> D <input type="radio"/> E	134 <input type="radio"/> A <input type="radio"/> B <input type="radio"/> C <input type="radio"/> D <input type="radio"/> E	144 <input type="radio"/> A <input type="radio"/> B <input type="radio"/> C <input type="radio"/> D <input type="radio"/> E
105 <input type="radio"/> A <input type="radio"/> B <input type="radio"/> C <input type="radio"/> D <input type="radio"/> E	115 <input type="radio"/> A <input type="radio"/> B <input type="radio"/> C <input type="radio"/> D <input type="radio"/> E	125 <input type="radio"/> A <input type="radio"/> B <input type="radio"/> C <input type="radio"/> D <input type="radio"/> E	135 <input type="radio"/> A <input type="radio"/> B <input type="radio"/> C <input type="radio"/> D <input type="radio"/> E	145 <input type="radio"/> A <input type="radio"/> B <input type="radio"/> C <input type="radio"/> D <input type="radio"/> E
106 <input type="radio"/> A <input type="radio"/> B <input type="radio"/> C <input type="radio"/> D <input type="radio"/> E	116 <input type="radio"/> A <input type="radio"/> B <input type="radio"/> C <input type="radio"/> D <input type="radio"/> E	126 <input type="radio"/> A <input type="radio"/> B <input type="radio"/> C <input type="radio"/> D <input type="radio"/> E	136 <input type="radio"/> A <input type="radio"/> B <input type="radio"/> C <input type="radio"/> D <input type="radio"/> E	146 <input type="radio"/> A <input type="radio"/> B <input type="radio"/> C <input type="radio"/> D <input type="radio"/> E
107 <input type="radio"/> A <input type="radio"/> B <input type="radio"/> C <input type="radio"/> D <input type="radio"/> E	117 <input type="radio"/> A <input type="radio"/> B <input type="radio"/> C <input type="radio"/> D <input type="radio"/> E	127 <input type="radio"/> A <input type="radio"/> B <input type="radio"/> C <input type="radio"/> D <input type="radio"/> E	137 <input type="radio"/> A <input type="radio"/> B <input type="radio"/> C <input type="radio"/> D <input type="radio"/> E	147 <input type="radio"/> A <input type="radio"/> B <input type="radio"/> C <input type="radio"/> D <input type="radio"/> E
108 <input type="radio"/> A <input type="radio"/> B <input type="radio"/> C <input type="radio"/> D <input type="radio"/> E	118 <input type="radio"/> A <input type="radio"/> B <input type="radio"/> C <input type="radio"/> D <input type="radio"/> E	128 <input type="radio"/> A <input type="radio"/> B <input type="radio"/> C <input type="radio"/> D <input type="radio"/> E	138 <input type="radio"/> A <input type="radio"/> B <input type="radio"/> C <input type="radio"/> D <input type="radio"/> E	148 <input type="radio"/> A <input type="radio"/> B <input type="radio"/> C <input type="radio"/> D <input type="radio"/> E
109 <input type="radio"/> A <input type="radio"/> B <input type="radio"/> C <input type="radio"/> D <input type="radio"/> E	119 <input type="radio"/> A <input type="radio"/> B <input type="radio"/> C <input type="radio"/> D <input type="radio"/> E	129 <input type="radio"/> A <input type="radio"/> B <input type="radio"/> C <input type="radio"/> D <input type="radio"/> E	139 <input type="radio"/> A <input type="radio"/> B <input type="radio"/> C <input type="radio"/> D <input type="radio"/> E	149 <input type="radio"/> A <input type="radio"/> B <input type="radio"/> C <input type="radio"/> D <input type="radio"/> E
110 <input type="radio"/> A <input type="radio"/> B <input type="radio"/> C <input type="radio"/> D <input type="radio"/> E	120 <input type="radio"/> A <input type="radio"/> B <input type="radio"/> C <input type="radio"/> D <input type="radio"/> E	130 <input type="radio"/> A <input type="radio"/> B <input type="radio"/> C <input type="radio"/> D <input type="radio"/> E	140 <input type="radio"/> A <input type="radio"/> B <input type="radio"/> C <input type="radio"/> D <input type="radio"/> E	150 <input type="radio"/> A <input type="radio"/> B <input type="radio"/> C <input type="radio"/> D <input type="radio"/> E

INSTRUÇÕES GERAIS

1. Sua avaliação consta de uma Redação e de 40 questões sendo:
 - 15 de LÍNGUA PORTUGUESA E LITERATURA (Questões 1 à 15)
 - 15 de MATEMÁTICA (Questões 16 à 30)
 - 5 de ATUALIDADES (Questões 31 à 35)
 - 5 de CONHECIMENTOS ESPECÍFICOS SOBRE PALHOÇA (SC) (Questões 36 à 40)

Confira.

2. Preencha o cabeçalho corretamente.
3. Leia, atentamente, a sua avaliação antes de respondê-la.
4. Use caneta de tinta **azul** ou **preta** para preencher a(s) Folha(s) de Resposta.
5. A Folha de Resposta é personalizada, por favor, não rasure.
6. Folhas de Resposta rasuradas e/ou danificadas de qualquer forma serão anuladas.
7. Não é permitido o uso de nenhum tipo de corretivo.
8. Não é permitido o uso de aparelho eletrônico, inclusive celular, mesmo que esteja desligado.
9. Não é permitido empréstimo de material, uso de rascunho ou qualquer tipo de consulta.
10. **Esta avaliação é um documento. Não é permitido rasgar, rasurar ou danificar nenhuma das folhas da prova.**
11. A Prova Discursiva constará de uma redação, e versará sobre o tema proposto pela Comissão de Processos Seletivos da FMP. a. A redação prevista deverá ter no mínimo 20 (vinte) linhas e no máximo 30 (trinta) linhas, sendo atribuída nota zero à mesma, caso não atenda ao limite mínimo de linhas e, sendo desconsiderado o que ultrapassar o limite máximo. 5.18.2. Para a realização da prova discursiva, respondidas em folha de respostas individualizada, os candidatos deverão dispor de caneta esferográfica preta ou azul. 5.18.3. O preenchimento da folha de respostas é de total responsabilidade do candidato, sendo expressamente vedado o auxílio de terceiro ou de equipamentos na execução desta tarefa, por qualquer que seja o pretexto, sob pena de ser atribuída nota 0 (zero) à prova. 5.18.4. O candidato que rubricar, assinar ou identificar, por qualquer forma, sua Prova Discursiva terá nota 0 (zero) nesta prova e será excluído do Concurso. 5.18.5. Será considerada fora do tema, recebendo nota zero, a redação que fugir completamente ao assunto proposto pelo tema da prova, bem como no caso de o candidato tomar como tema outro assunto sugerido por algum outro texto constante da prova. Ainda, nos casos em que o candidato fizer cópia do tema ou parte dele, o número de linhas correspondente à cópia será descontado.



Dados do Candidato

Data: 26/11/2018

Concurso: CONCURSO PALHOÇA

Local: _____

Sala: _____

Cargo: _____

Nome: _____

Assinatura:

Redação

Introdução

A partir da leitura dos textos motivadores e com base nos conhecimentos construídos ao longo de sua formação, redija texto **DISSERTATIVO-ARGUMENTATIVO** em modalidade escrita formal da língua portuguesa sobre o tema proposto. Selecione, organize e relacione, de forma coerente e coesa, argumentos e fatos para defesa de seu ponto de vista.

Texto I



Disponível em: <https://blogdoafm.com/2018/03/25/charge-fake-news/>. Acesso: 15 nov. 2018

Texto II

Com o advento e evolução da comunicação via internet, a circulação de notícias, especialmente, pelas redes sociais aumentou de forma bastante considerável. No entanto, nem sempre essas notícias são verdadeiras.

As notícias falsas ou modificadas veiculadas na internet são chamadas de **Fake News**. Devido à sua grande abrangência e ao crescente número de casos, o tema se tornou recorrente na mídia brasileira, sendo assunto de inúmeros debates.

O tema é complexo e requer soluções não só do poder público, mas também de cada pessoa que se depara todos os dias com milhões de notícias, principalmente nas redes sociais. É preciso um trabalho abrangente de **conscientização social** para que as **Fake News** sejam barradas e não veiculadas. Há cuidados simples que podem ajudar a mudar esse cenário. Uma delas é **verificar a fonte das notícias** e não repassar sem a mínima análise.



Dados do Candidato

Data: 26/11/2018

Concurso: CONCURSO PALHOÇA

Local: _____

Sala: _____

Cargo: _____

Nome: _____

Assinatura:

LÍNGUA PORTUGUESA E LITERATURA (Questões 1 à 15)

QUESTÃO 1 (Valor: 1)

Sobre “O Cortiço” de Aluísio de Azevedo, é INCORRETO afirmar:

A) Em O cortiço, o caráter naturalista da obra faz com que o narrador se posicione em terceira pessoa, onisciente e onipresente, preocupado em oferecer uma visão crítico-analítica dos fatos.

B) A descrição do cortiço, feita por meio de uma linguagem metafórica, indica que o espaço coletivo adquire vida orgânica, revelando-se um “ser” cuja força de crescimento assemelha-se ao poder da natureza.

C) O Cortiço é um romance de muitas personagens. A intenção é demonstrar que todas, com suas particularidades, fazem parte de uma grande coletividade, de um grande corpo social que se constrói e reconstrói a todo o tempo.

D) O autor justifica que apesar do ambiente degradante dos personagens, estes não são contaminados por ele dado aos seus comportamentos nobres e justos.

E) N.D.A

QUESTÃO 2 (Valor: 1)

Leia o fragmento abaixo, pertencente ao texto “O Cortiço”, e responda:

Eram cinco horas da manhã e o cortiço acordava, abrindo, não os olhos, mas a sua infinidade de portas e janelas alinhadas. Um acordar alegre e farto de quem dormiu de uma assentada, sete horas de chumbo. [...]. O rumor crescia, condensando-se; o zunzum de todos os dias acentuava-se; já se não destacavam vozes dispersas, mas um só ruído compacto que enchia todo o cortiço. Começavam a fazer compras na venda; ensarilhavam-se discussões e rezingas; ouviam-se gargalhadas e pragas; já se não falava, gritava-se. Sentia-se naquela fermentação sanguínea, naquela gula viçosa de plantas rasteiras que mergulham os pés vigorosos na lama preta e nutriente da vida, o prazer animal de existir, a triunfante satisfação de respirar sobre a terra. AZEVEDO, Aluísio. **O cortiço**. 15. ed. São Paulo: Ática, 1984. p. 28-29.

Assinale a alternativa que NÃO corresponde a uma possível leitura do fragmento citado:

A) O narrador apresenta o próprio cortiço como um personagem que, aos poucos, acorda como uma colmeia humana.

B) O narrador dá vida ao cortiço ao enfatizar os elementos visuais, olfativos e auditivos.

C) O narrador enfatiza, por meio dos personagens, possíveis características animais do ser humano, mas também humanizadas, oriundas do prazer de existir.

D) O narrador explicita o modo coletivo de agir do cortiço, que justifica o prevailecimento de um termo coletivo como título do romance.

E) O narrador cria uma visão exacerbada e idealizada do cortiço, sendo este considerado um lugar de harmonia e justiça.

QUESTÃO 3 (Valor: 1)

Assinale a opção FALSA referente à obra “O Cortiço”:

- A) A obra faz uma crítica às péssimas condições de vida dos cortiços no final do século XIX;
- B) Uma das principais importâncias da obra consiste na representação do Naturalismo no Brasil;
- C) A zoomorfização presente consiste em retratar as ações humanas com base nos instintos naturais, tais como o instinto sexual e de sobrevivência.
- D) O narrador de “O Cortiço” é um narrador observador, pois participa da história.
- E) A linguagem presente em “O Cortiço” apresenta gírias comuns da época e sinais de oralidade.

QUESTÃO 4 (Valor: 1)

Sobre a obra “O Cortiço” de Aluísio Azevedo pode-se afirmar:

- A) Consagra-se, na literatura brasileira, como um texto naturalista em razão da associação direta entre o meio social e o comportamento dos personagens;
- B) O comportamento sexual dos personagens é considerado anormal, retratado por meio do adultério, do lesbianismo, da prostituição etc.;
- C) Retrata a realidade socioeconômica brasileira na transição do século XIX para o século XX;
- D) O Naturalismo, por seus princípios científicos, considerava as narrativas literárias exemplos de demonstração de teses e ideias sobre a sociedade e o homem.
- E) Todas estão corretas.

QUESTÃO 5 (Valor: 1)

Dos segmentos abaixo, extraídos de O Cortiço, de Aluísio Azevedo, marque o que não traduza exemplo de zoomorfismo:
Fonte: <https://www.mundovestibular.com.br/articulos/5401/1/O-Cortiço-Exercicios-de-Portugues/Paacutegina1.html>

- A) Zulmira tinha então doze para treze anos e era o tipo acabado de fluminense; pálida, magrinha, com pequeninas manchas roxas nas mucosas do nariz, das pálpebras e dos lábios, faces levemente pintalgadas de sardas.
- B) Leandra...a Machona, portuguesa feroz, berradora, pulsos cabeludos e grossos, anca de animal do campo.
- C) Daí a pouco, em volta das bicas era um zunzum crescente; uma aglomeração tumultuosa de machos e fêmeas.
- d)E naquela terra encharcada e fumegante, naquela umidade quente e lodosa começou a minhocar,... e multiplicar-se como larvas no esterco.
- D) E naquela terra encharcada e fumegante, naquela umidade quente e lodosa começou a minhocar,... e multiplicar-se como larvas no esterco.
- E) Firmo, o atual amante de Rita Baiana, era um mulato pachola, delgado de corpo e ágil como um cabrito...

QUESTÃO 6 (Valor: 1)

Identifique a relação de sentido que se estabelece a partir da expressão conectiva em destaque no trecho a seguir:

“Homens gostam de mulheres cultas. Livros? Na vida, ela só tinha lido Dale Carnegie. Por isso, arriscou um Patrick Süfnd - embora ela tentasse se referir a Patrick Süskind^[1] [...]”

- A) Causa
- B) Conseqüência
- C) Oposição
- D) Contraste
- E) Proporção

QUESTÃO 7 (Valor: 1)

Leia o texto que se segue e responda as próximas 5 (cinco) questões:

AMORES VIRTUAIS

Chegou à conclusão de que a única forma de encontrar o seu príncipe encantado era por meio de sites de relacionamentos, especializados em unir pessoas com características semelhantes. Moça tímida, recatada, criada sob o rigor de um pai severo, nunca fora de sair, fazer amigos, paquerar. Encontrar um namorado, dentro de casa, assistindo novela das 6, das 7 e das 8 seria humanamente impossível. Mas chegando perto do fúnebre abismo dos 30 anos, chegou à conclusão de que precisava mudar. E a solução seria acreditar em amores virtuais.

Acessou o site. O primeiro campo a ser preenchido era “Apelido”. Um apelido, meu Deus! Mas que apelido? O apelido de criança? Nem pensar. “Miss Pança” estava fora de cogitação. Assustaria qualquer pretendente. Ela precisava de algo mais quente, mais sugestivo, mas sem ser extravagante demais. Que tal “Donzela em Erupção”!? Não era o exemplo perfeito de criatividade, mas não deixava de ser sincero. Se não fosse sincera agora, o que dizer depois de iniciar um relacionamento?

Mas na hora de preencher campos como Idade, Altura e Peso, hesitou. Sinceridade demais desgasta a relação, pensou, como uma especialista em relações amorosas. Por isso, diminuiu idade e peso, e aumentou a altura. No campo Cantor (a) Preferido (a), achou que Xuxa ia passar uma imagem ruim. Melhor Elis Regina. Homens gostam de mulheres cultas. Livros? Na vida, ela só tinha lido Dale Carnegie. Por isso, arriscou um Patrick Süfkind – embora ela tentasse se referir a Patrick Süskind[1] – que fora citado em alguma nota da Cláudia, mês passado. No campo Sonho, chegou à conclusão de que se colocasse a verdade (aquela verdade que cultivava ternamente desde seus 12 anos) de que queria casar e ter uma ninhada de 3 ou 4 filhos, ah, aí sim ninguém se interessaria por ela.

No final das contas, havia mudado tantas características, tantas referências, tantas especialidades que a “Donzela em Erupção” poderia ser qualquer pessoa do mundo, menos ela.

Ficou deprimida ao perceber que, se ela agia dessa maneira, ocultando suas características – encaradas como “defeito” sob os exigentes olhos de mulher que imagina estar fadada à vida monástica – e inventando outras qualidades; sim, se ela agia de tal forma, não seria difícil imaginar que outros agiriam da mesma maneira. Em outras palavras: se recebesse o e-mail dum jovem de vinte e poucos anos, atlético, olhos claros, nominado Poeta Coruscante, deveria entender: coroa desorientado, barrigudo, consumidor assíduo de espetinho e ovo cozido no Bar do Joca, e torcedor fanático do Grêmio Maringá.

Pensou melhor. Bem melhor, por sinal. Fechou o navegador sem salvar seu cadastro, e foi assistir emocionada, a mais uma eliminatória de A Fazenda.

(Juliano Martinz – CORROSIVA: crônicas corrosivas e gestos de amor. ⁶

<http://corrosiva.com.br/cronicas-engracadas/amores-virtuais/> Acesso: 10/10/2018)

A propósito das intenções da personagem - o desejo de encontrar um amor - é possível perceber a insegurança quanto à própria imagem, ao tentar criar um perfil em um site de relacionamento, no trecho:

A) “Moça tímida, recatada, criada sob o rigor de um pai severo, nunca fora de sair, fazer amigos, paquerar.”

B) “Mas chegando perto do fúnebre abismo dos 30 anos, chegou à conclusão de que precisava mudar.”

C) “*Sinceridade demais desgasta a relação*, pensou, como uma especialista em relações amorosas. Por isso, diminuiu idade e peso, e aumentou a altura.”

D) “[...] sim, se ela agia de tal forma, não seria difícil imaginar que outros agiriam da mesma maneira.”

E) “[...]a única forma de encontrar o seu príncipe encantado era por meio de sites de relacionamentos, [...]”

QUESTÃO 8 (Valor: 1)

Assinale a alternativa que apresenta trecho essencialmente descritivo:

A) “Acessou o site. O primeiro campo a ser preenchido era “Apelido”. Um apelido, meu Deus! Mas que apelido? O apelido de criança? Nem pensar”.

B) “Ficou deprimida ao perceber que, se ela agia dessa maneira, ocultando suas características – encaradas como “defeito” sob os exigentes olhos de mulher que imagina estar fadada à vida monástica – e inventando outras qualidades; sim, se ela agia de tal forma, não seria difícil imaginar que outros agiriam da mesma maneira.”

C) “[...] jovem de vinte e poucos anos, atlético, olhos claros, nominado Poeta Coruscante, deveria entender: coroa desorientado, barrigudo, consumidor assíduo de espetinho e ovo cozido no Bar do Joca, e torcedor fanático do Grêmio Maringá.”

D) “[...] havia mudado tantas características, tantas referências, tantas especialidades que a “Donzela em Erupção” poderia ser qualquer pessoa do mundo, menos ela.[...]”

E) n.d.a.

QUESTÃO 9 (Valor: 1)

Observe o trecho a seguir e identifique a relação de sentido que se estabelece a partir da oração em destaque:

“No campo Sonho, chegou à conclusão de que se colocasse a verdade (aquela verdade que cultivava ternamente desde seus 12 anos) de que queria casar e ter uma ninhada de 3 ou 4 filhos, ah, aí sim ninguém se interessaria por ela.”

A) Conseqüência

B) Condição

C) Proporção

D) Causa

E) Oposição

QUESTÃO 10 (Valor: 1)

Observando a frase retirada do texto, escolha a alternativa que corresponde à relação de sentido que se constrói a partir dos elementos em destaque:

“Ela precisava de algo mais quente, mais sugestivo, mas sem ser extravagante demais.”

A) Causa

B) Conseqüência

C) Oposição

D) Contraste

E) Proporção

QUESTÃO 11 (Valor: 1)

Analise as alternativas abaixo quanto aos cinco elementos de comunicação:

I - Emissor - o emissor é aquele que emite a mensagem para um ou mais receptores, por exemplo, uma pessoa, um grupo de indivíduos, uma empresa, dentre outros;

II - Mensagem - é o objeto utilizado na comunicação, de forma que representa o conteúdo, o conjunto de informações transmitidas pelo locutor;

III - Receptor - denominado de interlocutor ou ouvinte, o receptor é quem recebe a mensagem emitida pelo emissor.

IV - Código - representa o conjunto de signos (língua materna, libras etc.) que serão utilizados na mensagem;

V - Canal - corresponde ao local (meio) onde a mensagem será transmitida, por exemplo, jornal, livro, revista, televisão, telefone, dentre outros.

Assinale a alternativa que indique a sequência CORRETA:

A) Estão corretas: I, II e V;

B) Estão corretas: I, II, III e IV;

C) Estão corretas: I e IV;

D) Todas estão corretas;

E) Nenhuma está correta.

QUESTÃO 12 (Valor: 1)

Considerando a oração entre aspas a seguir:

“Esforçou-se bastante, contudo não obteve sucesso no exame avaliativo”.

Assinale a alternativa CORRETA com relação ao valor semântico do conectivo sublinhado.

- A) Contudo / oposição
- B) Contudo / condição
- C) Contudo / retificação
- D) Contudo / conclusão
- E) Contudo / finalidade

QUESTÃO 13 (Valor: 1)

Leia o fragmento de texto a seguir:

(1) “Era uma vez uma agulha, que disse a um novelo de linha:

(2) - Por que está você com esse ar, toda cheia de si, toda enrolada, para fingir

(3) que vale alguma coisa neste mundo?

(4) - Deixe-me, senhora.

(5) - Que a deixe? Que a deixe, por quê? Porque lhe digo que está com um ar

(6) insuportável? Repito que sim, e falarei sempre que me der na cabeça.

(7) - Que cabeça, senhora? A senhora não é alfinete, é agulha. Agulha não

(8) tem cabeça. Que lhe importa o meu ar? Cada qual tem o ar que Deus lhe

(9) deu.

(10) Importe-se com a sua vida e deixe a dos outros.”

ASSIS, Machado de. **Contos**. 18 ed. São Paulo: Ática, 1997. p. 89-90.

Assinale a alternativa CORRETA:

- A) As palavras sublinhadas “que, você, me, lhe” pertencem à classe morfológica de pronomes.
- B) As palavras sublinhadas “de, para, com” pertencem à classe morfológica das preposições.
- C) As palavras sublinhadas “agulha, novelo, linha, mundo” pertencem à classe morfológica dos substantivos.
- D) As palavras sublinhadas “disse, falarei, tem” pertencem à classe morfológica dos verbos.
- E) Todas as alternativas estão corretas.

QUESTÃO 14 (Valor: 1)

O fragmento de texto da questão 1 (um) pode ser considerado como um gênero textual:

- A) Científico;
- B) Técnico;
- C) Literário;
- D) Jurídico;
- E) Publicitário.

QUESTÃO 15 (Valor: 1)

Ainda com relação ao fragmento de texto da questão 1, leia as proposições a seguir:

I. Neste fragmento de texto há presença de discurso direto.

II. A palavra “por que” (separada e sem acento) utilizada no início da segunda linha (I2) introduz uma pergunta.

III. A segunda vogal “a” na décima linha (I10) está assumindo a posição de artigo definido.

IV. A presença do vocábulo “Era uma vez” na primeira linha (I1) do fragmento de texto anuncia a presença de um gênero textual narrativo.

V. A palavra “Repito” na sexta linha (I6) é um verbo que está no modo indicativo e conjugado na primeira pessoa do plural.

Assinale a alternativa que indique a sequência CORRETA:

- A) Estão corretas: I, III e V;
- B) Estão corretas: I, II e IV;
- C) Estão corretas: I, III e IV;
- D) Todas estão corretas;
- E) Nenhuma está correta.

MATEMÁTICA (Questões 16 à 30)

QUESTÃO 16 (Valor: 1)

Uma máquina de cortar grama corta uma área de 500m² em 2 horas de trabalho. Nas mesmas condições, em quanto tempo cortará uma área de 750m² ?

- A) 2 hs 45 min
- B) 3 hs e 30 min
- C) 3 hs
- D) 2 hs 30 min
- E) 2 hs

QUESTÃO 17 (Valor: 1)

Um computador que custava R\$ 2.500,00 sofreu um desconto de 5%. Quanto você pagará por este computador ?

- A) R\$ 3.375,00
- B) R\$ 2.375,00
- C) R\$ 2.300,00
- D) R\$ 3.300,00
- E) R\$ 2.625,00

QUESTÃO 18 (Valor: 1)

Uma fábrica de brinquedos solicitou os serviços de um administrador para que este o auxilie nas contas, para que esta não dê prejuízo. Para isso o administrador pediu ao dono desta fábrica três informações: custo operacional mensal, custo por unidade produzida, quantidade média de unidades vendidas ao mês.

- Custo operacional mensal: R\$ 2.000,00
- Custo por unidade produzida: R\$ 2,00
- Quantidade média de vendas mensal: 502 unidades

Com isso, qual deve ser o valor de cada mercadoria de forma que a fábrica não leve prejuízo?

- A) R\$ 4,25
- B) R\$ 4,00
- C) R\$ 4,75
- D) R\$ 3,75
- E) R\$ 5,00

QUESTÃO 19 (Valor: 1)

Qual o número de lados de um polígono que possui 5 diagonais ?

- A) 15 lados
- B) 10 lados
- C) 5 lados
- D) 3 lados
- E) 49 lados

QUESTÃO 20 (Valor: 1)

Uma pessoa aplicou o capital de R\$ 20.500,00 a uma taxa de 1,5% ao mês durante 12 meses. Os juros e o montante dessa aplicação são respectivamente.

- A) R\$ 3.690,00 e R\$ 24.190,00
- B) R\$ 2.400,00 e R\$ 21.190,00
- C) R\$ 3.850,00 e R\$ 25.185,00
- D) R\$ 3.595,00 e R\$ 24,175,00
- E) R\$ 4.000,00 e R\$ 26.000,00

QUESTÃO 21 (Valor: 1)

Certa indústria de sapatos possui 17.500 pares de calçados em estoque e recebe uma encomenda de 9.525 pares de calçados. Quantas unidades de calçados sobraram em estoque após a entrega desta encomenda?

- A) 16.000 calçados
- B) 15.000 calçados
- C) 7.975 calçados
- D) 15.950 calçados
- E) 3.987 calçados

QUESTÃO 22 (Valor: 1)

Um mercado compra mercadorias de um fornecedor pelo valor de R\$ 1.150,00 e o gerente de vendas pretende vende-las cada unidade por R\$ 15,00. Com isso podemos afirmar que o lucro final desta empresa será dado em função das unidades (x) vendidas. A função que representa esta transação é:

- A) $f(x) = 25x - 1.300,00$
- B) $f(x) = 5x - 1.150,00$
- C) $f(x) = 15x + 1.150,00$
- D) $f(x) = x - 1.300,00$
- E) $f(x) = 7x - 1.700,00$

QUESTÃO 23 (Valor: 1)

Um número ao quadrado somado com o dobro deste número é igual a menos um. Calcule esse numero.

- A) $x' = +1$ e $x'' = -1$
- B) $x' = -1$ e $x'' = -1$
- C) $x' = \emptyset$
- D) $x' = -2$ e $x'' = -1$
- E) $x' = +2$ e $x'' = -1$

QUESTÃO 24 (Valor: 1)

Fulano comprou uma casa por R\$ 200.000,00 e um ano depois vendeu por R\$ 235.000,00. Qual a porcentagem de ganho que Fulano auferiu?

- A) 7,5%
- B) 13,5%
- C) 17,5%
- D) 20,5%
- E) 27,5%

QUESTÃO 25 (Valor: 1)

Calcule a circunferência de um círculo cujo raio mede de 7,55 cm e o diâmetro 15,1 cm, o valor de $\pi = 3,14$:

- A) 42 cm
- B) 42,414 cm
- C) 41,414 cm
- D) 46,414 cm
- E) 47,414 cm

QUESTÃO 26 (Valor: 1)

Uma dívida de R\$ 540,00 que deve ser paga com juros de 14% a.m. pelo regime de juros simples e deve-se pagá-la em 2 meses. O montante a ser pago no final dos dois meses é:

- A) R\$ 151,20
- B) R\$ 691,20
- C) R\$ 600,00
- D) R\$ 388,80
- E) R\$ 152,20

QUESTÃO 27 (Valor: 1)

A multiplicação do resultado da primeira equação pela segunda é:

$$18x - 43 = 65$$

$$23x - 16 = 14 - 17x$$

- A) 0,75
- B) 6,75
- C) 6
- D) 4,5
- E) 5,4

QUESTÃO 28 (Valor: 1)

Em uma caixa contém 15 bolas, sendo 6 vermelhas, 4 brancas e 5 azuis. Ao extrair duas bolas, a probabilidade de sair uma vermelha e depois uma bola azul é:

- A) 67,33%
- B) 23,33 %
- C) 13,33%
- D) 17,33%
- E) 27,33%

QUESTÃO 29 (Valor: 1)

O valor de X é:

- A) 16
- B) 63
- C) $\sqrt{130}$
- D) $\sqrt{81}$
- E) 16^2

QUESTÃO 30 (Valor: 1)

Joãozinho abastece seu carro a cada 6 dias e Maria, a cada 15 dias. Ambos abasteceram seus carros em um sábado. Quantos dias depois ambos voltarão a encher o tanque do carro, no mesmo dia? Em qual dia da semana será isso?

- A) 60 dias depois, em uma quarta-feira.
- B) 60 dias depois, em uma quinta-feira.
- C) 30 dias depois, em uma quarta-feira.
- D) 30 dias depois, em uma quinta-feira.
- E) 15 dias depois, em uma quinta-feira.

ATUALIDADES (Questões 31 à 35)

QUESTÃO 31 (Valor: 1)

Desde 2015 o número de venezuelanos que chegam ao Brasil vem aumentando de forma acentuada. Segundo o IBGE 30,8 mil venezuelanos vivem hoje no Brasil, sendo que mais de 10 mil chegaram no primeiro semestre de 2018 em busca de refúgio. A principal porta de entrada dos Venezuelanos no Brasil é:

- A) Acre
- B) Rondônia
- C) Roraima
- D) Mato Grosso
- E) Amazonas

QUESTÃO 32 (Valor: 1)

No início da noite do dia 02 de setembro de 2018 um incêndio de grande proporção atingiu a sede do Museu Nacional do Brasil. Este evento catastrófico destruiu quase todo o acervo histórico e científico com posto por milhares de peças adquiridas ao longo do tempo. Onde se localiza o Museu Nacional ?

- A) Belo Horizonte
- B) Brasília
- C) São Paulo
- D) Salvador
- E) Rio de Janeiro

QUESTÃO 33 (Valor: 1)

Dentre os listados abaixo, qual país esteve na liderança militar da Minustah, no Haiti?

- A) Estados Unidos
- B) Argentina
- C) França
- D) Brasil
- E) República Dominicana

QUESTÃO 34 (Valor: 1)

Desde 2011 a Síria é palco de um dos mais cruéis conflitos envolvendo civis, sendo inclusive considerada como desastre humanitário de proporções assombrosas, com mais de 400 mil mortes e cerca de 11 milhões de refugiados. A guerra na Síria está diretamente ligada à:

- A) Ao ataque às torres gêmeas nos Estados Unidos ocorrido em 11 de setembro de 2011.
- B) Primavera Árabe e a intensificação dos protestos ao governo de Bashar al-Assad.
- C) Morte de Bin-Laden e a disputa pelo poder no interior do grupo terrorista Al-Qaeda.
- D) O apoio do grupo extremista Estado Islâmico aos curdos.
- E) Invasão dos Estados Unidos à Síria ocorrido em 2010 com forte repercussão no mundo árabe.

QUESTÃO 35 (Valor: 1)

Em guerra desde 1950, em abril de 2018 os líderes das duas coreias Kim Jong-un (Coreia do Norte) e Moon Jae-in (Coreia do Sul) encontraram-se na chamada a zona desmilitarizada. O encontro considerado histórico chamou a atenção da mídia mundial. O objetivo do encontro era:

- A) Tratar da desnuclearização da península e conclusão da Guerra.
- B) Tratar da criação de uma moeda única a ser utilizada pelos dois países e a China.
- C) Organizar um plano de desenvolvimento econômico para a região.
- D) Tratar da libertação de diversos soldados da Coreia do Norte que estão detidos em prisões sul-coreanas.
- E) Discutir questões relacionadas a união dos dois países para assim formar uma única Coreia.

CONHECIMENTOS ESPECÍFICOS SOBRE PALHOÇA (SC) (Questões 36 à 40)

QUESTÃO 36 (Valor: 1)

Assinale em qual das alternativas abaixo não representa manifestações culturais presentes em Palhoça que sejam de matriz portuguesa:

- A) Boi-de-mamão, farra do boi, terno de reis, festa do divino, malhação de judas.
- B) Boi-de-mamão, farra do boi, terno de reis, festa do divino, pão por Deus.
- C) Boi-de-mamão, farra do boi, terno de reis, novenas, pão por Deus, malhação de judas.
- D) Benzeduras, farra do boi, terno de reis, festa do divino, pão por Deus, malhação de judas.
- E) Boi-de-mamão, farra do boi, dia das bruxas, festa do divino, pão por Deus, malhação de judas.

QUESTÃO 37 (Valor: 1)

Sobre a ocupação humana em Palhoça, assinale a alternativa correta:

- A) Os primeiros habitantes da região foram colonizadores portugueses, que se fixaram por volta de 1650 onde hoje é o centro de Palhoça.
- B) Os primeiros habitantes foram povos indígenas, conforme demonstram os registros arqueológicos.
- C) Os primeiros habitantes foram italianos e alemães, provenientes de ondas emigratórias após as guerras de unificação em seus países no século XIX.
- D) Naufragos espanhóis foram os primeiros habitantes, seguidos por portugueses, alemães e italianos.
- E) O povoamento de Palhoça só começou a partir da fuga da família de Francisco Dias Velho, saindo de Florianópolis para Palhoça após o fatídico ataque de piratas.

QUESTÃO 38 (Valor: 1)

Sobre os limites geográficos de Palhoça, assinale a alternativa correta:

- A) Ao norte São José; ao sul Paulo Lopes; a oeste Santo Amaro da Imperatriz e a leste Florianópolis.
- B) Ao norte São José; ao sul Garopaba; a oeste Santo Amaro da Imperatriz e a leste com o oceano Atlântico.
- C) Ao norte São José; ao sul Paulo Lopes; a oeste Santo Amaro da Imperatriz e a leste com o oceano Pacífico.
- D) Ao norte São José; ao sul Paulo Lopes; a oeste São Pedro de Alcântara e a leste com o oceano Atlântico.
- E) Ao norte São José; ao sul Paulo Lopes; a oeste Santo Amaro da Imperatriz e a leste com o oceano Atlântico.

QUESTÃO 39 (Valor: 1)

Atualmente, a câmara de vereadores de Palhoça é composta por:

- A) 10 vereadores.
- B) 20 vereadores.
- C) 17 vereadores.
- D) 18 vereadores.
- E) 19 vereadores.

QUESTÃO 40 (Valor: 1)

A criação do município de Palhoça ocorreu por meio do decreto número 184 de 24 de abril de 1894 assinado pelo então governador Antonio Moreira César, sobre esse contexto histórico, assinale a alternativa CORRETA:

- A) A nomeação de Moreira César pelo Marechal Deodoro da Fonseca foi uma tentativa de acabar com a Guerra do Contestado.
- B) Após negociar solução pacífica para a questão do Contestado e decretar a fundação de Palhoça, Moreira Cesar foi enviado para solucionar o conflito de Canudos, de onde saiu vitorioso.
- C) Moreira Cesar foi governador eleito pelo povo, e por conta do grande apoio recebido pelos palhocenses, retribuiu concedendo o status de município independente ao povoado.
- D) A vinda de Moreira Cesar está relacionada a violenta repressão à Revolução Federalista, por ordem direta do presidente Floriano Peixoto para reprimir os revoltosos em Santa Catarina.
- E) Todas as alternativas estão incorretas.